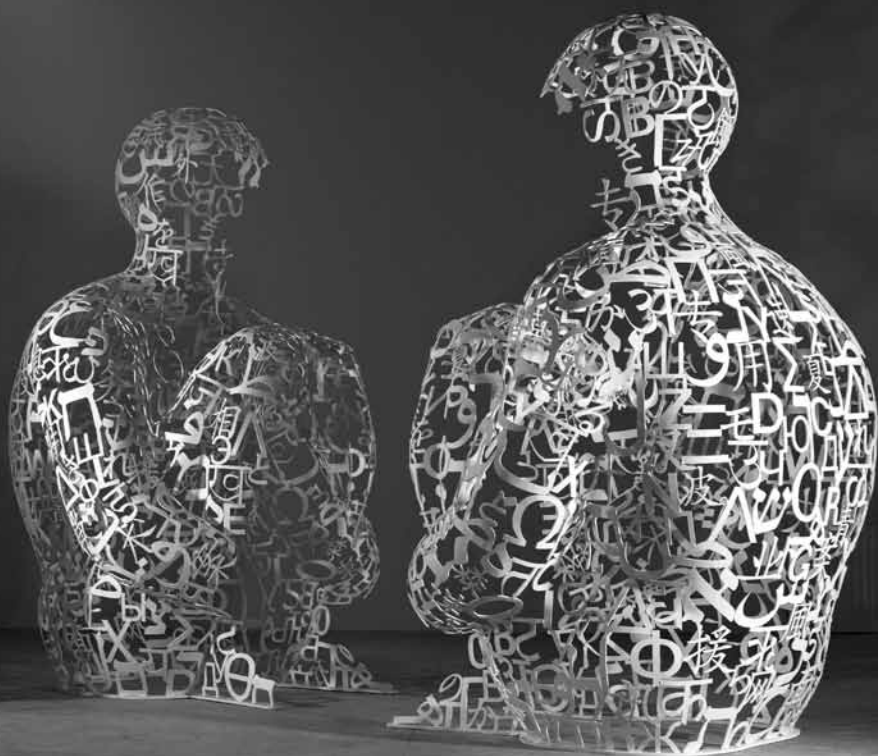


TEMPORADA 2012 / 2013

OCNE

DIÁLOGOS

CICLO I - CONCIERTO 16
22, 23 Y 24 DE MARZO 2013



ORQUESTA Y CORO NACIONALES DE ESPAÑA
ESCOLANÍA DEL SAGRADO CORAZÓN DE ROSALES
Ton Koopman, director

Johann Sebastian Bach (1685-1750)
Matthäuspassion (Pasión según San Mateo)

Primera parte: números del 1 al 29
(Descanso)

Segunda parte: números del 30 al 68

Bettina Pahn, soprano (Arias)
Franziska Gottwald, contralto (Arias)
Tilman Lichdi, tenor (Evangelista)
Jörg Dürmüller, tenor (Arias)
Klaus Mertens, bajo (Jesús)
Joan Cabero, director CNE
Frank Markowitsch, director asistente
Belén Sirera, directora ESCR

Jens Pokora, bajo CNE (Pilato)

Ton Koopman, órgano positivo
Tini Mathot, órgano positivo
Imke David, viola da gamba
Miguel Jiménez, violonchelo
Vicente J. Palomares, fagot
Pepe Sotorres, flauta
Antonio Arias, flauta
Robert Silla, oboe
Ramón Puchades, oboe

CICLO I – CONCIERTO 16

Viernes, 22 de marzo de 2013, a las 19:30 h	ONE-5291
Sábado, 23 de marzo de 2013, a las 19:30 h	ONE-5292
Domingo, 24 de marzo de 2013, a las 11:30 h	ONE-5293

Auditorio Nacional de Música (Madrid)
Sala Sinfónica

El concierto del domingo se transmite en directo
por Radio Clásica (RNE)

Duración aproximada:

primera parte: 60 minutos

descanso: 20 minutos

segunda parte: 80 minutos

De la modernidad de la Pasión

Cuando Mendelssohn rescató la *Pasión según San Mateo* de Johann Sebastian Bach en Berlín en 1829, poco más de cien años después de su fecha de composición, la obra inició su andadura como pieza canónica de la Historia de la Música Occidental. Hasta aquel momento, la figura de Bach era conocida solo en determinados círculos. Tras el éxito obtenido por Mendelssohn, se inició la fiebre bachiana, probando ser contagiosa. Hacia mediados del siglo XIX, la música del Cantor de Leipzig se escuchaba por toda Europa.

Mendelssohn interpretó una versión de la *Pasión según San Mateo* teniendo en cuenta el gusto del público del siglo XIX. Además de utilizar un coro de 158 voces y una gran orquesta que él mismo dirigió de memoria desde el piano, las anotaciones de su partitura demuestran que cargó las tintas sobre los contrastes dramáticos y la emocionalidad. Eso ayudó en parte a la gran aceptación que tuvo una obra que, por su rica simbología, su técnica de composición, su estructura en varios niveles, su inspirada música y su mensaje de amor y redención, es capaz de generar multitud de significados. El director, organista y musicólogo John Butt va aún más allá en su análisis de 2010 titulado *Bach's Dialogue with Modernity: Perspectives on the Passions*.

En esta publicación, Butt indaga sobre el lugar que ocupan las Pasiones bachianas en la cultura occidental y su modernidad. El propio Bach se situaba dentro de la tradición en la que el arte sirve a la fe luterana, tal y como había iniciado el llamado pintor de la Reforma, Lucas Cranach el Viejo. Según Butt, la *Pasión según San Mateo* integra una serie de nexos comunes entre el Leipzig de Bach en la década de 1720 y personas de diferentes épocas e ideologías, como el cineasta Pier Paolo Pasolini y el escritor Emil Cioran. Gracias a su modernidad, una película de nuestro tiempo como *Casino*, de Scorsese, puede incorporar con resultado óptimo un fragmento de la *Pasión según San Mateo* en una escena en la que un coche estalla por los aires en Las Vegas.

María Santacecilia

Periodista y musicóloga

PRÓXIMOS CONCIERTOS

CONCIERTOS DE CÁMARA - CARTA BLANCA A FRIEDRICH CERHA

2 de abril de 2013

Auditorio Nacional de Música. Sala de Cámara. 19:30 h

Cuarteto Stadler

Ulrike Jäger, viola

Sebestyén Ludmány, violonchelo

Friedrich Cerha

Cuarteto núm. 3

9 bagatelas para trío de cuerda

8 movimientos sobre fragmentos de Hölderlin, para sexteto de cuerda

CONCIERTOS DE CÁMARA - CARTA BLANCA A FRIEDRICH CERHA

9 de abril de 2013

Auditorio Nacional de Música. Sala de Cámara. 19:30 h

Músicos ONE

Arturo Tamayo, director

Friedrich Cerha

Quellen

Quinteto para trombón y cuarteto de cuerdas

Serenade

Bruchstück, geträumt

CONCIERTO EXTRAORDINARIO - CARTA BLANCA A FRIEDRICH CERHA

7 de abril de 2013, 11:30 h

Auditorio Nacional de Música. Sala Sinfónica

Orquesta Nacional de España

Nicholas Collon, director

Anton Webern

Sechs Stücke für großes Orchester (Seis piezas para orquesta), opus 6

Friedrich Cerha

Like a Tragicomedy

Franz Schubert

Sinfonía núm. 9, en do mayor, D 944, "La grande"

Localidades a la venta

Más información en: <http://ocne.mcu.es>

